

海のそばで暮らしたい  
bythesea.online

移住のためのテキストブック

# バイ★ザ★シー®

Vol.10 Summer Issue



素敵なミドルシニアが選んだ【湘南】

いまの私たちに、  
ちょうどいい暮らしかた

【憧れの海そば移住と家づくり】オンライン ZOOM 無料相談会 開催中です





プライベートリゾート

# BY-THE-SEA

この夏 BBQ とグランピングで非日常の  
ゆったりとした贅沢な時間が楽しめるプライベートドッグリゾート

目の前に昇る朝日を浴びてゆったりとテラスで飲むモーニングコーヒー。

波と戯れたあとに、お昼はワインを交わしながらバーベキューを楽しむ。

そして、昼寝をしたり、時間が来たらゆっくりと温泉につかり、星を見ながらの夕食と会話を楽しむ。

この夏は伊豆半島最大の BBQ パークと、グランピングのサービスがスタート。

東京からのゲストの方も多いことから、

東京～下田を約45分で結ぶヘリコプターを利用できる「バイザシー ヘリクラブ」のサービスも開始しています。

プライベートビーチ感覚で楽しめる綺麗な海で愛犬と一緒に過ごせる BY-THE-SEA で、

ほんもののバケーションを楽しんではいかがでしょうか。



## 伊豆半島最大！「南伊豆ビーチ BBQ パーク」

沖縄に匹敵するほど綺麗な海と白い砂浜がある伊豆下田・吉佐美舞磯浜沿いに新しく大型の BBQ 場「南伊豆ビーチ BBQ パーク」が OPEN しました。海のそばの「ビーチサイド ZONE」、ベットと一緒に BBQ ができる「ドッグ ラン ZONE」、川沿いの「リバーサイド ZONE」、小さな牧場にある「ファーム ZONE」、山あいにある「ジャングル ZONE」、特別エリアにある「プレミアム ZONE」の6種類のエリアがあります。

材料や飲料は持ち込みも自由なシステムなのでリーズナブルに対応しています。

それぞれの目的に応じてエリアを選んで思い思いの BBQ を楽しんでもてはいかがでしょうか？



## 限定プレミアム・ビーチキャンプ@ BY-THE-SEA

グランピングという言葉をご存知でしょうか？

グランピングとは、グラマラスとキャンピングを掛け合わせた造語です。

ホテルや宿泊施設が提供してくれるキャンプなので、自分たちでテントを張ったりする必要もなく、

気軽に贅沢なキャンプを楽しむことができます。

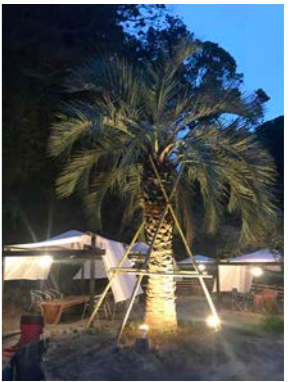
全世界で今新しいアウトドア・レジャーのスタイルとして、注目のグランピングです。

BY-THE-SEA では新しくこのグランピングとプレミアムキャンプをスタートしました。

伊豆半島でも、日本全国でも他に類を見ない美しいビーチフロントに、グラングとキャンプサイトがあります。

これほどまでにプライベート感の強いビーチキャンプ場は他にありません。

最高のロケーションの中で、最高の仲間たちと、最高の時間をお過ごしください。



### 新型コロナウイルス等の感染予防及び拡散防止について

新型コロナウイルス等の感染予防及び拡散防止のため当施設では、下記の通り感染予防への取り組みを実施し、ご来園いただくお客様に安心してお過ごしいただけますよう、取り組んでおります。

- ・当バーベキュー場は屋外施設で、敷地が広く1卓1卓の間隔が空いております。
- ・来場者の人数により、入場制限を行う場合がございます。
- ・お客様へのお願いとして、風邪のような症状のある方、体調のすぐれない方のご来園はお控え下さい。
- ・咳やくしゃみをされる際はマスクやティッシュ、ハンカチ、袖を使って口や鼻を覆う「咳エチケット」への協力をお願いいたします。

皆様のご協力をよろしくお願い致します。



BY-THE-SEA ヘリクラブ

ヘリコプターで東京～下田を  
約45分で結ぶ  
「バイザシー ヘリクラブ」の  
サービスも開始しています



ご予約・お問合せ

BY-THE-SEA

静岡県下田市吉佐美 2248-2

TEL : 0558-22-1555

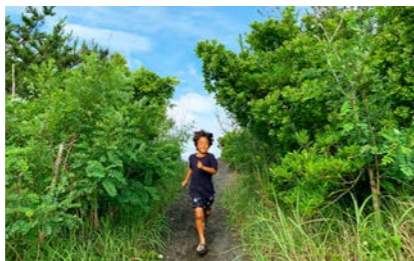
FACE BOOK :

<https://m.facebook.com/shimodabythesea/>



いまは静かに、千葉の田舎生活に終わりを告げる準備をしています。

文＝堀内尚子



私の住所は「地球」です。  
小学校3年でベルギーに渡り、中学はフランス、日本への帰国後も東京や湘南、徳島、千葉、LA…と10回以上引越しを繰り返してきて、人生一つの場所に止まることを知らない生き方をしています。おそらく止まれないのでしょうね。そろそろ気がついてきました。  
そして、今回丸4年間過ごしてきた千葉の地を離れる日がやってきました。数々の引越しを経験してきた私でも、今回のこの引越しはとても寂しいです。4年前に癌を患い、都内にいた私は「これでは街に殺される」と思い、勢いで田舎暮らしを選択しこの場所との出会いがありました。  
その日以来人生は大きく変わりました。実は今までも散々人生の転機があり、アップダウンが激しく、たいいていの人は経験することはないであろう数々のことを経験し、もはや瀬戸内寂聴さんレベルの経験談を持つ私ですが、ここ千葉の生活でもたくさんの出来事がありました。でもその全ては自分を成長させてくれるものばかりで、感謝の言葉以外は見つかりません。

そう、ここの生活で身についたことは「すべてに感謝をすること」でした。今の自分を作り上げてくれたのは、全ての出来事から。良いことも悪いことも「全部」自分の成長のためなのです。  
まだ小さかった子供たちも大自然と人々の優しさに助けられ立派に育ち、嫌いだった虫も可愛く思え、ゴキブリを食べてくれる蜘蛛を可愛がり、緑を育てられなかった私が草木を育てられる様になり、田舎ならではの手作りの素晴らしさを学び、季節の野菜を食べ、電線のない「本当の青空」に癒され、信じられないほどの色を作り出す夕焼けの空に恋をして、海からエネルギーを毎日もらい、シンプルに生きることの大切さを大切に暖かい毎日を送っていました。今この原稿を書きながら見ている外の緑の世界ともあと少しでお別れです。  
次の旅先は湘南。  
そう8年前に別れを告げた場所へまた戻るようになりました。  
次は大家さんがいない自分の家に住むのです。(と言っても完成までは仮住まいですが) 楽しすぎる気持ちもあるなか、遊牧民

の様に転々としてきた私が一定の場所に住むなんて想像もつきません。「自分の家」とは一体どんなものなのか(笑) 賃貸とは全く違う世界が広がっていることは間違い無いのですが……。完成は年明け。その時にまたきとお伝えできると思います。  
いまは、静かに千葉の田舎生活に終わりを告げる準備をしています。引越しの準備をしながら、梅雨の大雨の音を聞きながら、どれほどここを愛していたか、今きづきました。さあ、次の旅の準備をしなくては。今年の夏から過ごす場所は、賑やかな湘南。正反対の海辺ですね！



ほりうちなおこ  
© 1978年東京都出身。小中学時代をベルギー、フランクなどで活躍。サーフィン、スケート、スノーボード、SUPの4Sをこよなく愛する。声の仕事やライフスタイルの情報はInstagram/Facebook:堀内尚子でチェック！

素敵なミドルシニアが選んだ【湘南】

# いまの私たちに、ちょうどいい暮らししかた

この家にはどんな人が住んでいるのだろうと想像するとき、建物のファサードは大きな条件ですね。

丁寧に季節の花々を育てていらっしゃるお庭。

見上げるほどの堂々たる外観は、それぞれの人生観がは映し出されていてとても素敵な佇まいです。

ミドルシニアが海や山の自然を求めて、穏やかに過ごすことができる【湘南移住】

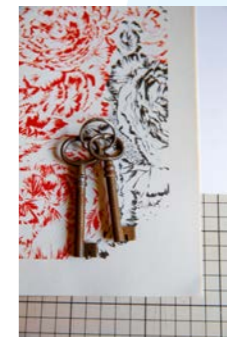
人生の仕上げには最適な場所かもしれません。

取材・ワイズクリエイティブオフィス  
撮影・園田咲子 no111bloom

I



II



## バイザシー free Vol.10

【発行所・編集部】  
株式会社エルアンドエム  
〒231-086 神奈川県横浜市中区元町 1-11-1 4F  
TEL : 045-232-4370  
【アートディレクション】  
有限会社ブリッジ



次号 VOL.. 11 の発行は9月下旬を予定しております。お楽しみに。

※商品プレスリリース、情報などは上記編集部までご連絡ください。  
※著作権に関するお知らせ  
本誌に掲載されているすべての写真、記事、イラストレーション、デザインなどの著作権は(株)エルアンドエムが保有・管理します。このため本書のコピー、スキャン、デジタル化などの無断転載、複写、多媒体への転載、二次利用を禁じます。© L&M inc. 2020  
※本書内容に関するお知らせ  
本誌に掲載されているイベント、店舗、営業時間、お問い合わせなどの内容は予告なく変更されることがあります。  
※【バイザシー】は弊社の登録商標です。商標 2015-037529  
※本誌を全国各地へ毎号お届けいたします。便利な「定期購読」は、1年間6冊分1,500円(消費税、送料、手数料込)オンラインからお申し込みいただけます。

人生にはそれぞれステージがあります。  
 私たちは子育ては終わっていたし、  
 自分の人生の仕上げを  
 どこで過ごすかがテーマだったのです。



2015 年暮れも迫った頃、当時東京・中目黒にお住まいだった N さんは、お子様の独立を機におふたりの新しい人生を描くため、新天地をお探しでした。「なんとなく海や海岸線のほうに住もうという気持ちで」鎌倉方面を探索していた頃に今の海沿いの高台に気に入った土地を見つけられました。

当時も今も、おふたりの共通の趣味は旅行。1年に1度はヨーロッパに渡航してレンタカーで各地をドライブするほどの熱心さ。とくにイタリアがお好きで新しい住まいもそんな生活をイメージされていました。建物に関しては小誌バイザシーの企画でお手伝いして、南欧風建築に詳しい建築家太田充美さんと出会うことに。それから1年後の2016 年暮れには現在のお家に転居されました。旅で見たイタリアの田舎町の家の姿がそのまま実現したようなお家です。

当時は振り返って話されます。ご主人は中目黒に40才で購入した家が75才までローンが残るという現実や、定年後の人生設計を再構築して、家を売るタイミングを考え始めていました。ローンのない老後の生活を目標に、住宅ローン

と中目黒の家のリセールバリューなど（五輪前だったこともあり結果的にキャピタルゲインだったそう）、資金計画をしっかりと熟考されていました。

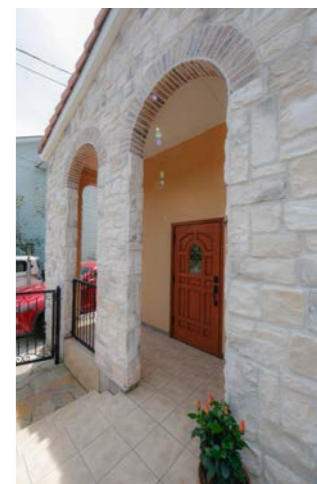
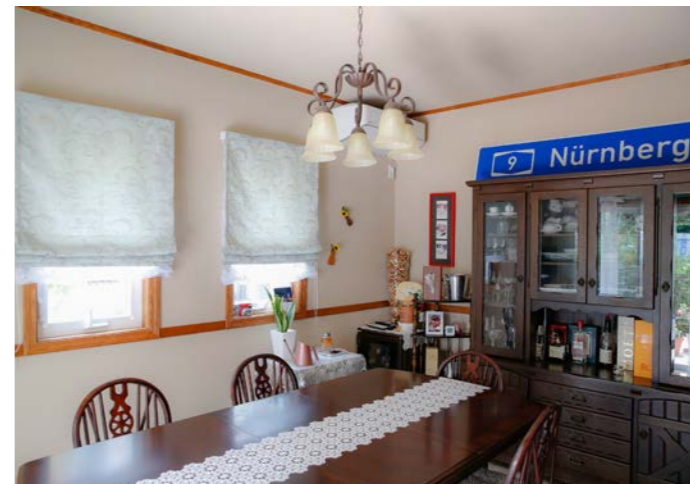
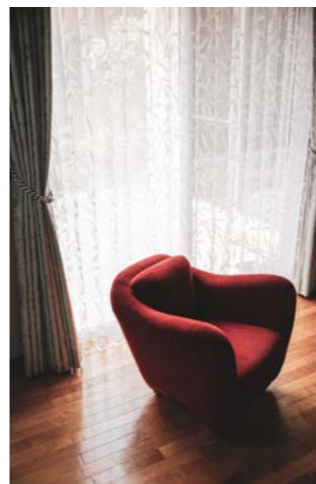
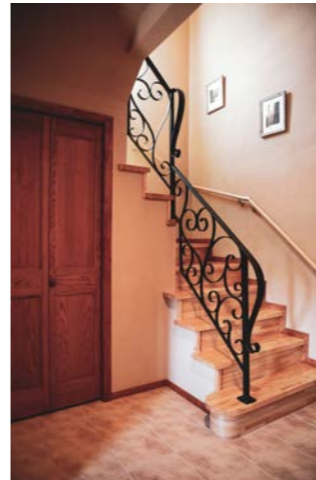
一方奥様は「中目黒はいいところでしたが、都会の3階建ての狭小住宅で、歳をとった時の使い勝手、娘たちが孫を連れて帰省する実家としての機能、高齢の親が滞在する際の不便さが気になりました。さらに夫の仕事も、現在のテレワーク時代を待つまでもなく、長時間オフィスにいる必要はなくなりつつあり、多少通勤時間がかかってもオンとオフのはっきりした生活ができるんじゃないかと考えていました」その条件で希望地の半径を広げてみた時に「山でもないし、やっぱり海かな」という方向性から鎌倉が浮かび上がってきたそう。

「リタイアしてからでも良かったけれど、人生には、住む場所と深く関わるステージがあります。仕事、子育て、セカンドライフ…。私たちの場合は、人生の仕上げをどこで過ごすかがテーマだったのです。あまりアクセスが悪いと子供たちも来にくいし、こ

こなら都心の友人も日帰りで来てくれます。田舎過ぎず、都会過ぎずがちょうどいいです（笑）」

そして2020 年初めに世界を震撼させた新型コロナ感染拡大。ご主人も本格的に自宅でのテレワークが始まる。「自粛の頃、朝早くまだ人気のない頃に、海に降りたり山に行ったりできたことはほんとうに幸いでした。海だけでなくハイキングコースもあるし、1時間くらい歩くにはちょうどいいですね」まさに地元の特権です。

この街に来て3年が過ぎ、もうすっかり落ち着いた生活。「夫は魚の一夜干しを作ったり、燻製器でベーコンを吊るしたり。私は最近、長く休んでいたゴルフを再開しました。」遊びに来るお孫さんと賑やかなリビング。最近では玄関先にツバメが巣を作り、カラスの攻撃をかわすためにネットを張った。東京では気にしなかった自然とのふれあいも感じられる。「虫が嫌いですがお庭は最小限に」と笑う奥様ですが、そこにはすっかり「湘南人」のお顔がありました。



素敵なミドルシニアが選んだ【湘南】  
 いまの私たちに、ちょうどいい暮らしかた

トスカーナ地域のB & Bの母屋をイメージしたという外観。緩やかな曲線を描いた屋根形状や外壁のタイルの質感、壁の色にはとくにこだわりを尽くし、リアル・イタリアを再現したそうです。無垢材のフローリングやテラコッタタイル、内装のドア、アイアンの手すりなど隅々までインテリアや内装にも注力し、落ち着いた質感と雰囲気を完成させました。おふたりの終の住処であることを前提に建てた家だからこそ妥協がありません。左下の写真2点（左）今春から玄関先にツバメが巣を作ったけれどカラスからの攻撃を避けるためにNさんがネットを張ったそう。都会では気がつかなかった自然への気遣いかもしれないですね（右）ある日のドライブでドアミラーに映った江ノ島に夕日が沈む光景。Nさん撮影

海に行けば開放的な気分、  
田舎だけれど便利。  
私たちにはライフバリューがあるこの家が  
終の住処です。



Nさんご家族が暮らす藤沢市の高台。静かな住宅地を通る湘南モノレールは、江ノ島と大船を結ぶ交通手段で、昭和の頃に東京に通勤するビジネスマンのために整備されたという。湘南エリアの中でも湘南らしい緩さがなく、偏差値が高いエリアだという人もいます。もちろんジョークだけれど。

ご夫婦は、結婚後すぐにご主人のフランス駐在が決まって渡仏。11年間の大半をバリ郊外のサン・クルー市で暮らした。一度帰国後、2010年から2度目のフランス駐在。同じくお子様の学校関係によりバリ郊外で暮らし、トータル16年をフランスで過ごされました。

もともとインテリアに興味が強かった奥様は、ある時知人宅に招かれ、額装されたリトグラフと出会い「これが私が求めていたもの」という直感で取り組まれたのが「フランス額装」でした。すぐにバリのアトリエで基礎・応用コースを習得。フランスでは一般的なホビーのひとつだそうだけれど、当時は作品を仕上げるたびに、殺風景だった壁に

額が増え、しばし眺めては満足感を味わっていたほど注力したそう。帰国後は「トロワピエス」というアトリエを開業して、都内や逗子のアトリエでワークショップや個展を開催、現在はここ藤沢で教室や作品作りに勤しんでいらっしゃいます。

2度目の赴任の前には、環境の良さと通勤に便利だったことから逗子で6年間を過ごしたこともあるご夫婦。ご主人は大阪出身で、海の見える場所で育ち、奥様は横浜の出身だったこともあり、2回目の帰国後には、自宅を建てるため湘南を希望されました。

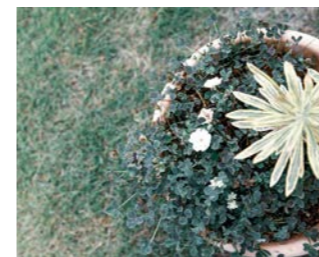
土地探しの条件は「遠くに海が見えること」。そしてご主人がバリにいた頃に排ガスで悩まされたことや花粉症もあって、とにかく天然素材でつくる家がもう一つの条件でした。行き着いたのが「体に良くないものは使わない」にこだわる無添加住宅だったのだそう。

「バリは少し郊外に出ると森がって、鹿やワシやうさぎがいたり蜚が見えたり、そんな大自然が広がっています。そこで暮らしていたことも湘南を選んだことにつながったのかもしれませんが。」

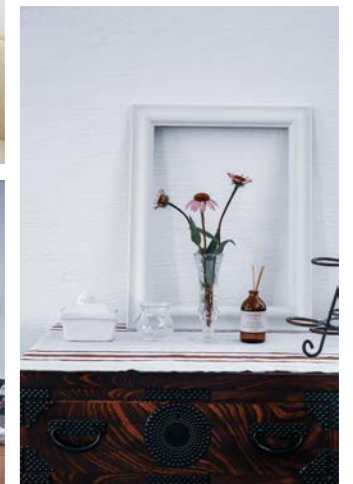
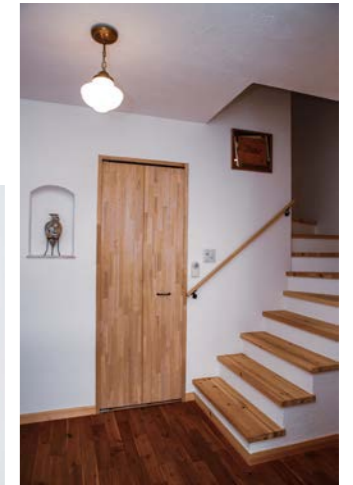
「屋上からは富士山と相模湾が見渡せます。海も富士山も毎日、時間によって微妙に色が変わります。雨上がりのエメラルドグリーン、富士山もピンクやパープルに見えることもしばしばです」

現在ご主人は大田区への通勤、乗り換えが多いために1時間半ほどかかるそうですが、屋上階のバルコニーから海を眺めてリフレッシュしてから出かけるそう。「それは、この家で過ごす週末があるから。とにかくここはリフレッシュできます。心が豊かになる。ライフバリューがあるんです。私たちには終の住処です」

自然に囲まれた丘の上に建つN邸は、健康的な自然素材だけではなく、湘南とフランスの香りが素敵に交わる、ポエムのような穏やかな空間です。



素敵なミドルシニアが選んだ【湘南】  
いまの私たちに、ちょうどいい暮らしがた



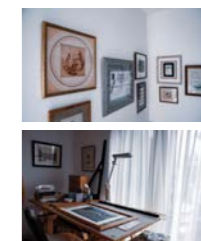
結婚後すぐに11年間バリ駐在、逗子、ふたたび5年間バリ、帰国後目黒、そして終の住処はここ湘南の丘の家と決めた。通算16年のフランス暮らしはお二人の人生観を大きく変えたようです。ご主人は自然豊かな環境で日々のエネルギーを得てオンとオフを切り替える生活。奥様は額装に魅せられていまではアトリエを主宰されています。おうちの各所にはヨーロッパ時代に各地に旅した思い出の品々が置かれていました。本物を求めるライフスタイルは家づくりにも妥協がなく体に悪いものは使わないという無添加住宅を選ばれたそう。写真下・屋上ベントハウスからは毎日色彩を変えるという富士山と相模湾を望めます。かけがえのない環境と話します



## Trois-Pièces

トロワピエス。フランス額装（アンカードルモン）のアトリエ。基礎からの定期レッスン、ワークショップや注文制作も受注しています。

Instagram : @atelier\_troispieces  
HP : reika-encadrement.amebaownd.com  
お問合せ : Reika77sam@gmail.com





# 木とともに暮らす。

## 湘南の家づくり VOL.20

神奈川県横須賀市 S 邸  
取材◎藤原靖久  
撮影◎ワイズクリエイティブオフィス

およそ1年前、施主のSさんは18年暮らした東京を離れることを決意しました。

移住の先は海と山に囲まれた横須賀・佐島なぎさの丘。

東京タワーとスカイツリーが同時に見えた都会のマンション生活から

空と海が繋がる自然のパノラマを望む生活への転身です。

住まいは広い芝生に建つ、ずっと望まれていた「木の家」です。

青々とした芝生の庭を望み、真南に向かって建つS邸。木と自然素材をふんだんに使った堂々たる佇まいは、湘南の自然がよく似合う「湘南スタンダード」そのもの。

横須賀市西海岸にある「佐島なぎさの丘」は、富士山と相模湾を臨む大規模な分譲宅地。大楠山を背にし、逗子・葉山に続く「佐島マリーナ」や佐島漁港を眼下に、マリレジャーや新鮮な海の幸を楽しめる魅力的なエリアです。しかしこの夢のような暮らしは、通勤には少し不便な面もあります。それでもSさんは勤務地の銀座まで片道1時間50分の通勤を厭いません。本を読んだりケータイを楽しんだりすることにもすっかり慣れたのは、佐

島の家に帰るオフタイムがあるから。北海道ご出身のSさんにはやはり大自然に囲まれた生活が必要なのだとか。土地の分譲地であり建物は自由に選べるため、Sさんは迷うことなく「木の家」に住みたいと、設計施工を(株)キリガヤに依頼されました。その理由を「営業担当者の人柄です」と話しますが、それは木の香りが心地いい建物への満足と完成まで親身になって寄り添ってくれたスタッフへの温かいエールなのかもしれません。

夏になって緑を増した芝生の上に、真南を向いた堂々たる佇まい。屋根のてっぺんの煙突が自然な暮らしかたを象徴しているようです。さっそく家の中を拝見すると、エントランスとリビングの間を格子がさりげなく空間を仕切ります。広い南向きのリビングには、ダイニングも兼用する大きなコの字型のキッチンカウンターを配置しています。逗子のキリガヤ本社で見て一目惚れしたという、高さの低い椅子(宮崎椅子製作所)に合わせた

カウンター、キッチン床を低く設計するなど、細やかな配慮が伺えます。薪ストーブから伸びる煙突は屋上のテラスにまで到達するほどの長さ。寒い冬でも南からの陽光と、熱効率の良いストーブで一日中暖かく過ごすことができます。将来に備えて、2階は多目的なホールにとどめてあり、子供部屋に発展することができます。このホールからは階下のリビングとつながり、ご家族がどこにいても気配を感じられる、そんな設計の意図も。

木に囲まれた家の空間は、凛とした空気と健康的な匂いが漂います。木の家は人の生活と精神を穏やかに保つための、繭(まゆ)のようなものかもしれません。施主のSさんはサップや水泳、テニスなどアクティブなスポーツが趣味なので、まだまだこれから佐島の丘の生活を楽しむと話します。東京タワーが見える景色から水平線に変わった目線の先には、新しい期待がますます広がっていくようです。



段。床の先の緑を視界に取り込む小窓は空間に広がりを持たせる設計の匠が光ります  
 ⑦2階の多目的ホールは将来子供部屋に変更が可能です  
 ⑧キッチン背面の小さなタイルが、モダンなアクセントになっています  
 ⑨2階のホールからリビングを見下ろす眺め。大きな吹き抜けを貫く薪ストーブの煙突は屋上ベントハウスまで続いています  
 ⑩3畳の広さを確保している気持ち良いバスルーム  
 ⑪パウダールームは大きな鏡と機能的なデザインに仕上がっています  
 ⑫佐島のマリーナと海を望める屋上バルコニー。1階のストーブの煙突がここに配置されています  
 ⑬初春の頃、湘南の青空に映えるS邸



①施主のSさんのご希望はキッチンとの繋がりがあ大きなリビング。自然に囲まれた湘南暮らしによくなじみます  
 ②リビングでくつろぐSさんと愛犬のサラちゃん  
 ③コの字型のキッチンカウンターがご希望で、ダイニングテーブルを兼ねるほど大きなカウンターはとても使いやすそう。お気に入りの椅子の高さが65センチと低いため、カウンターはリビング側を低く、キッチン側は床を下げたステップダウンさせています  
 ④⑤白い建具と木の色合いですっきりとしたエントランス。室内リビングを緩やかに遮断する格子が、プライベートを守りつつゲストを気持ちよく迎えます  
 ⑥黒いフレームと木のコンビネーションが素敵な階



#### 店舗DATA

神奈川県横須賀市 S邸  
 敷地面積／235.20㎡ (71.14坪)  
 延床面積／113.59㎡ (34.36坪)  
 1階／61.28㎡ (18.53坪)  
 2階／50.51㎡ (15.27坪)  
 ベントハウス／3.72㎡ (1.12坪)  
 用途地域／第一種低層住居専用地域  
 構造／木造2階建て+ベントハウス  
 間取り／3LDK  
 設計・施工／株式会社キリガヤ  
 家族構成／2人、犬1匹

#### ■MATERIAL

◎ 外部仕上げ  
 屋根／スレート葺き  
 外壁／左官壁(レープLM)  
 その他／軒破風:米杉・無塗装  
 ◎ 内部仕上げ  
 床材／1F:パイン材20mm  
 2F:パイン材20mm  
 壁／左官仕上(天然スタイル土壁)  
 天井／左官仕上(天然スタイル土壁)

#### Builders Note

広々とした室内に、大きな窓から日差しが差し込み、開放的空間をさらに強調してくれます。お引渡しから早1年。現しの梁や柱、パイン材の床板がさらに良い色に落ち着いてきましたね。近隣の自然豊かな環境と共に、暮らしを満喫していらっしゃるS様のご様子に共感。奥様と愛犬Sちゃんとの素敵な暮らしの様子が充分に伝わってきました。この地域で暮らすお手本ともいえるその姿に、「S様のお役に立てて良かった」とあらためて感じる取材のひと時でした。



LIVE WITH NATURE  
**KIRI GAYA**

<取材協力>  
 株式会社キリガヤ  
 〒249-0002 神奈川県逗子市山の根1-2-35  
 TEL:046-870-1500 FAX:046-870-1501  
 URL: <https://www.kirigaya.jp/>

### 最新版『中高年のための「読む防災」』を読者2名様にプレゼント

コロナ禍に見舞われ苦しむ日本列島。しかし本当の危機はそれだけに終わりません。今や毎年のように発生する豪雨による被害、さらに発生直前とされる首都直下地震に南海トラフ地震。この国はいつもの災厄に同時に襲われる時代を迎えています。そんな時に自分と大切な家族を守るために必要なのは、災害に対する正しい知識と周到な準備です。サーフィン雑誌の編集者の経験も持つ筆者が、数十年にわたり数多くの被災地を巡り「現場で起きていた真実」を取材。現実的な災害への対処法を開示しています。また「避難所での正しい感染症対策」や「避難所に行かなくてすむための準備」など他にはない最新情報も掲載しています。その新刊を「バイザシー」読者2名の方にプレゼント。お申し込みはホームページ「お問合せ」からどうぞ。発表は商品の発送にかえさせていただきます。



『中高年のための  
読む防災』  
著者：和田隆昌  
出版社：ワニブックス ISBN：978-4-8470-6165-3  
<https://www.wani.co.jp>

### 南房総・千倉の自然やカルチャーと、人々をつなぐ場所「ちくらつなぐホテル」の新プラン

小さなお子様連れでも楽しめる道の駅ちくら潮風王国やローズマリー公園、目の前に広がる雄大な海ではサーフィンも楽しみ、夜には満点の星空の下で天体観測。豊かな自然の中、ご家族で一日中楽しめるのが南房総千倉の魅力です。

そんな千倉で昨年夏オープンしたばかりの「ちくらつなぐホテル」から、夏限定の3プランと、千倉をとことん楽しむ「連泊プラン」の販売が開始されました。

地元の新鮮で豊かな食材、風光明媚なロケーションに恵まれた千倉。ご家族で自然に触れ合える特別なプランをお見逃しなく。



#### < 期間限定！夏限定スペシャル3プラン >

① 広いお庭で手ぶら BBQ！1泊2食付・ご宿泊プラン  
開放的なお庭で手ぶら BBQ を召し上がっていただけるプランです。新鮮な房総野菜、お肉、焼きおにぎりがセットとなっております。海鮮 BBQ ヘアアップグレードも可能です。

そのほか下記の2プランもお楽しみください。

② せいざんカフェのカジュアルディナー付き！1泊2食付・ご宿泊プラン  
人気メニューの「里美和豚と伏姫牛のハンバーグ」など地産食材を使ったメニューを召し上がっていただけます。

③ 夏限定♪選べるカフェディナーセット付き！1泊2食付・ご宿泊プラン  
通常コースでのみ提供している特別なディナーセットをお召し上がりいただける、お得なプランです。

#### < お得な連泊プラン！2泊3日朝食付・個室 >

さらに南房総でゆったり過ごす、お得な連泊プランも販売中です。

2 連泊：1泊ごとに 25% オフ（2泊目半額相当）

3 連泊：1泊ごとに 35% オフ（3泊目無料相当）

和食・洋食から選べる朝食付き

「ちくらつなぐホテル」  
へのお問合せ  
Tel：0470-29-7370  
mail：contact@chikura.tsunaguhotel.jp

公式 Instagram



## バイ★ザ★シー® BACK NUMBER

全国各地に2冊まで 250 円でお送りします。（送料・手数料・消費税込）  
オンラインからお申込みいただけます。https://bythesea.online/contact/  
デジタル版なら BYTHESEA.ONLINE ですべて無料で読めます。



コロナ自粛期間中、家で過ごす時間が長くなり、改めて家族が居心地の良い「家」のあり方について考えさせられました。子どもが長期にわたり休校になり、夫も私自身もリモートワークで在宅勤務をするようになり、社会的な「三密」を避けた結果、家の中が今まで経験したことのない「濃密」な空間になってしまったのは、どのご家庭でも同じ状況だったのではないのでしょうか？我が家の家族構成は、会社員の夫と、高校1年生の息子、中学3年生の娘、そしてフリーランスで働く私の4人家族。普段は家族が家の中でダラダラと過ごしているのは、せいぜい週末くらい。休日は各々外出する予定があることも多いので、4人全員が家の中にいて顔を合わせるの、食事の時間程度。

ところがコロナの影響で、家の中にほぼ24時間家族全員がいるという状態が、3ヶ月以上も続くという今まで経験したことのない状況は、まさに我が家にとっての「緊急事態宣言」！世の中では「感染を防ぐために、人と接するときは一定の距離を保ちましょうね」という意味合いで「Social distance」を保つことが推奨されるようになりましたが、家庭内においても「程よい距離を保ってお互い干渉し合うのはやめましょうね！」という暗黙の「Family distance」が我が家でも発動されました。

「家族であっても程よい距離感が必要」これって、コロナが気づかせてくれたすごく大切なこと…家の中で長時間一緒にいると、ついつい目に入ってくることにいちいち反応してしまいそうになる。相手の行動が気になって、時には苛立ったりしてしまう。その結果余計な発言を相手にしてしまったり、家族内の衝突が起こる負のループ…

そんな中、Stay Home 中に一番家族で取り



カスタマイズした Zoom 部屋。わずか3.5畳のコンパクトなスペースでもグリーンバック常設でクオリティの高い動画配信も可能

合いになった場所は、私が自宅を設計時にこだわって作ったりリビングの端にある「作業机」。壁に向かって黙々と作業ができ、wifiのアンテナにもいちばん近くプリンターも隣接。いわゆるコックピットのような感じで集中してパソコン作業などができる場所。私が大好きだった「キルトに綴る愛」という映画のワンシーンにインスピレーションを受けて作ったこのスペースが、家の中で一番落ち着いて勉強や仕事に集中できるスペースとして認知され、息子と夫と3人で奪い合いになるほど…。独占できる部屋は確保できなくとも、「作業机」のスペースを確保することはかなりオススメです。またリモートワークで必須となったビデオ会議で大活躍したのが、偶然にもカスタマイズ済みであった「Zoom 部屋」。元々コロナの影響が出始める前から動画配信に興味を持ち、常時グリーンバック背景とプロ仕様のLED照明を設置し、一眼レフカメラを固定した常設スタジオを用意していたことが大いに役立ちました。たった3.5畳のスペースでありながら、まるでホテル

の一室から配信しているようなクオリティの画像が撮影でき、いちいち部屋を片付ける必要がないこのプライベート・スタジオは今後も需要が伸びそう。これからリモートワークが推奨される環境下で、湘南移住を視野に入れた家づくりをする人は多いのではないのでしょうか。そんな方はぜひ、自粛中でもふらっと海まで散歩できる立地と、コックピット型の作業スペースとプライベート・スタジオを兼ね備えた「Family distanceが確保できる間取り」を意識してプランを練ってみてはいかがでしょうか？



澤野 優美子。  
仙台市出身 45 歳。15 年前鎌倉に新居を構え、高校1年生の息子と、中学3年生の娘と夫の4人暮らし。幼少期よりテニスを本格的に始め、27歳で現役引退するまで全国各地を行動。日本ランキング最高50位。現在は 中小企業のイベントプランナーや広報サポートとしてフリーランスで働きながら、湘南暮らしのあれこれを発信中。海外のツールを使った動画配信研究が趣味。

オンライン無料相談  
焚き火de家づくり相談会  
ベビーシッター付き打ち合わせ

BY STAR HOME  
<http://star-home.co.jp>  
〒240-0115 神奈川県三浦郡葉山町上山口 1431-1

# 憧れの海辺の輸入住宅



青い海とはるか向こうに見える水平線。  
その手前には白いヨットが浮かんでいます。  
海辺の丘の上に1件の邸宅が。  
そんな憧れの海辺には  
こんな輸入住宅がよく似合います。

パリをイメージして細部にこだわった  
スタイルのある輸入住宅

01  
千葉県袖ヶ浦市 Y 邸

真っ白な壁に陽光が強くあたる。ご家族4人のイニシャル RLYT で構成された黒いアイアンが強いアクセントとなって、衆目を集める Y 邸。  
随所にパリをイメージした施主のこだわりにも、長年にわたって輸入住宅を手がけてきた「つるおか工務店」だからできるたくさんの技術とセンスで実現しました。



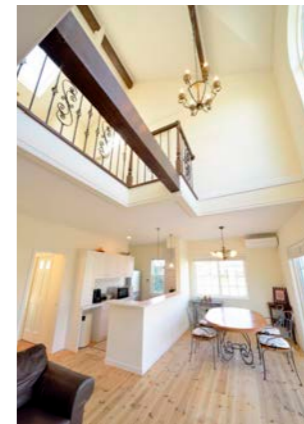
- ① 真っ青な空に浮かび上がる白い Y 邸の外観。ご家族のイニシャル RLYT をデザインしたアイアンは海外でのオーダーメイド
- ② 無垢のオーク材をヘリンボーン貼りで仕上げた床には床暖房をほどこしてある。壁は自然素材の珪藻土を使用した
- ③ アールの壁にはガラスモザイクのタイルを採用してリビングの強いアイコンとなった。デザインにこだわった階段アイアンの手すりもオリジナルで海外で製作したもの
- ④⑤ ステップをつけたバスルームはご主人のこだわりだそう。背のカーブがフィットするジャクソンのバスタブを採用。窓の外を竹を鑑賞しながら半露天風呂のように楽しめる

◎ DATA ◎  
敷地面積 / 333㎡ (100 坪)  
延床面積 / 118㎡ (35.75 坪)  
構造 / 木造ツーバイフォー  
間取り / 4LDK  
設計・施工 / (有) つるおか工務店  
インテリアコーディネート / Y's style 矢島由紀子  
家族構成 / 4 人

撮影・記事制作 ワイズクリエイティブオフィス

02  
千葉・一宮町 M 邸

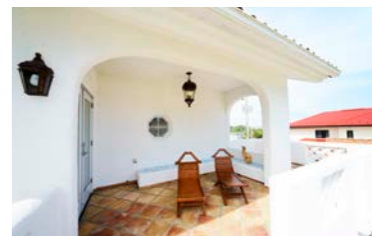
サーフィンを楽しむために新居は波の良い一宮町を選んだ施主。アメリカ西海岸の南欧風建物と、厳選された本物の建材に憧れて建てた住まいは、つるおか工務店サーファーズハウス。シンボルツリーのカナリーヤシは、堂々とした真っ白い建物の引き立て役です。



◎ DATA ◎  
敷地面積 / 480㎡ (145.45 坪)  
延床面積 / 99.37㎡ (30.11 坪)  
1 階 / 52.17㎡ (15.78 坪)  
2 階 / 47.20 ㎡ (14.27 坪)  
用途地域 / 第一種低層住居専用地域  
構造 / ツーバイフォー木造 2 階建て  
間取り / 2LDK  
設計・施工 / 有限会社つるおか工務店  
家族構成 / 2 人

03  
千葉県御宿町 M 邸

外房御宿の高台で、木製のチェアに背中をあずければ、水平線が海と空をくっきりと分ける。そんなさわやかな一日にふさわしい「夏の家」。まるで欧州のクラシックホテルに滞在するように、静かで重厚な時間を約束してくれます。つるおか工務店の夏のアイコン的な住まいです。



◎ DATA ◎  
敷地面積 / 462㎡ (140 坪)  
延床面積 / 165㎡ (50 坪)  
1 階 / 100㎡ (30.30 坪)  
2 階 / 65㎡ (19.69 坪)  
用途地域 / 第一種低層住居専用地域  
構造 / 木造ツーバイシックス 2 階建て  
間取り / 3LDK  
設計 / 宮本雅士  
info@masashimiyamoto.com  
施工 / 有限会社 つるおか工務店

04

大きな敷地に個性的な住宅が並ぶ御宿の丘。真っ青な空を背景にアーリーアメリカンなテイストの M 邸外観が映えます。施主の M さんは長いブランクのあと 50 歳になってもう一度海へ復帰したそう。仕事は東京が中心だから、この住まいはウイークエンドハウスです



◎ DATA ◎  
敷地面積 / 333㎡ (100 坪)  
延床面積 / 118㎡ (35.75 坪)  
1F / 130.01㎡ (39.32 坪)  
2F / 33.53㎡ (10.14 坪)  
用途地域 / 第一種低層住居専用地域  
構造 / 木造在来工法、平屋  
間取り / 3LDK  
設計・施工 / (有) つるおか工務店  
家族構成 / 2 人

つるおか  
工務店

TSURUOKA  
General Construction co.

<取材協力>  
有限会社つるおか工務店  
〒299-5102 千葉県夷隅郡御宿町久保 2039  
TEL:0470-68-4848 FAX:0470-68-5499  
http://www.daiku.co.jp/

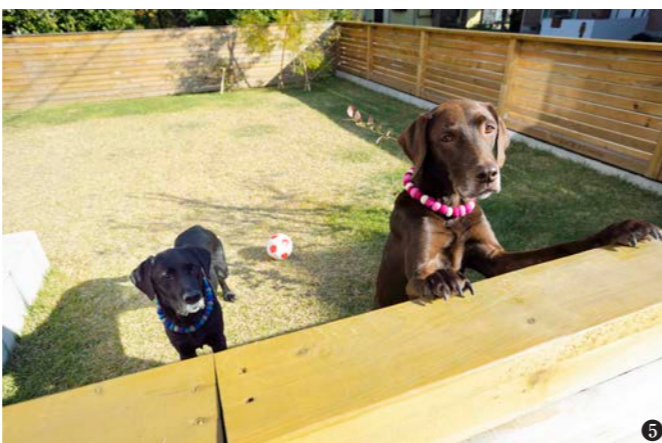
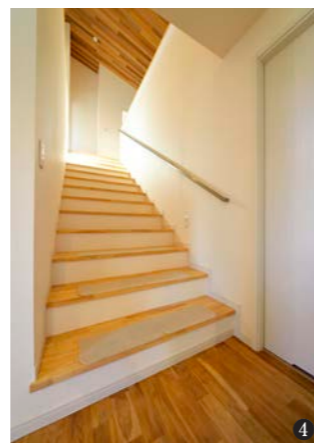
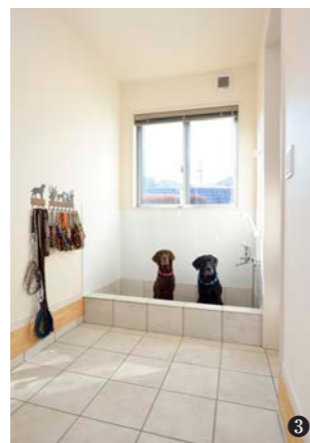
with Lovely Dogs

# 愛犬がのびのびと暮らす家。



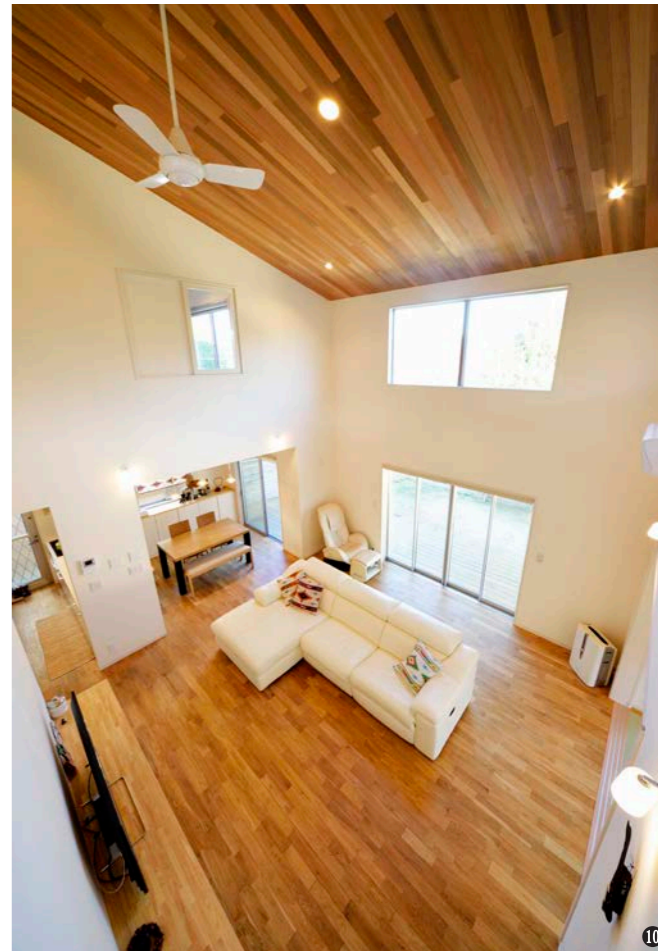
家族のような愛犬と暮らす秘訣は、お互いにストレスがなく平常心で暮らしていけること  
でしょう。とはいえ犬たちにも言い分があります。例えば床が滑りやすく歩きにくい、  
散歩から戻ったら足を洗いたい、家族のそばで眠りたい、などなど。そんな愛犬たちの意  
見もとり入れてみました、というワンコに優しい横浜市 O 邸のご紹介です。

神奈川県横浜市 O 邸 取材・撮影©ワイズクリエイティブオフィス



## Builders Note

一番のポイントはワンちゃんの動線です。家の中と庭との間に  
広いデッキを設置したことで、大型犬2頭がデッキと部屋を自  
由に行き来することが可能になっています。部屋からいきなり  
庭というスタイルではないので、出入りの度に足を洗う必要が  
なく、飼い主とワンちゃんの双方がストレスなく日常生活をお  
くれるよう設計しました。デッキからつながる庭には一面に芝  
生を敷き詰め余計な物は置かずミニドッグランとしての役割を  
担っています。家の中のこだわりポイントは、大型のワンちゃん  
にあわせて通路や階段の幅を通常よりも広めに設定している点  
や、大きい浴室、玄関に足洗い場などを設けました。



- ① 広いお庭にあえて花木を植えず、一面に芝生を敷いてドッグランをつくりました。運動量が多い大型犬にはうれしいトレーニング場です
- ② 玄関右には大きなシューズクロックがあり、2頭の洋服やリードなどのクローゼットに。犬と暮らすための完璧な動線がひかれています
- ③ 玄関を入ってすぐ、レイ&リノがお気に入りのドッグ用シャワー&バスがあります。身体ごと洗えるほどの大型タイプなのです
- ④ 2階にあがることもある愛犬のために、階段の幅はおおよそ1mを確保し、もちろんスリッパ止めも
- ⑤ 雄のレイ（左）とお茶目な女の子リノ（右）が今回の主役です
- ⑥ 対面タイプのキッチンとこじんまりしたダイニング。シンプルに見えるのは収納がたっぷり使いやすいから
- ⑦ 和室を開放すれば、家中に風が吹き抜けるような開放感を得られます。もちろんゲストルームとしても活用されることも
- ⑧ ⑨ ゆったりとした敷地のため、1階リビングに無垢の木目が美しい吹き抜けの勾配天井を配しました。ダイニングと和室も一体となった大空間を作り出しています。2頭の大型犬と暮らすには、この空間構成はストレスがない。さらにツーバフォー工法の高い断熱性能で夏は涼しく、冬暖かい
- ⑩ 広々とした玄関。写真では手前、玄関ドアの突き当たりにはドッグ用シャワー&バスがあります。リビングに

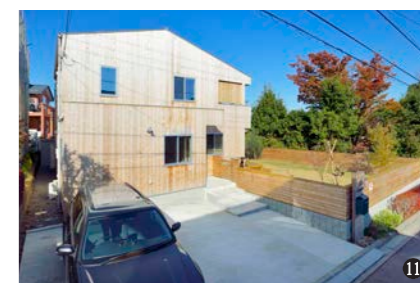
入る前に足を洗います  
⑪ O 邸の正面ファサード。バウムスタンプが手がけた米杉（レッドシダー）のサイディングの家。ドッグランに設けた木製のフェンスがとてもマッチしています

## DATA

敷地面積／296.49㎡(89.68坪)  
延床面積／148.35㎡(44.87坪)  
1階／94.11㎡(28.46坪)  
2階／54.24㎡(16.41坪)  
用途地域／第一種低層住居専用地域など  
構造／木造ツーバフォー枠組壁工法  
間取り／3LDK  
設計・施工／(株)バウムスタンプ  
家族構成／2人+ペット2頭(レイ&リノ)

## MATERIAL

◎外部仕上げ  
屋根／ガルバリウム鋼板  
外壁／米杉縦目板(レッドシダー)  
◎主要内部仕上げ  
床材／ナラ(オーク)材オイル仕上げ  
壁／ビニールクロス仕上げ  
天井／米杉(レッドシダー)貼り  
+ビニールクロス仕上げ



<取材協力>

# BAUMSTUMPF

株式会社 バウムスタンプ  
〒251-0047 神奈川県藤沢市辻堂5丁目4番11-C号  
TEL: 0466-34-0030 FAX: 0466-34-0031  
http://www.baumstumpf.com/  
e-mail: baum@baumstumpf.com

# KIBARI

シンプルな三角屋根と湘南らしいブルーをまとったK邸。  
外壁に信州カラマツ、内装にもふんだんに  
自然素材を採用した KIBARI の家。  
土地探しから設計施工まで  
ワンストップで完成する KIBARI の家づくり。  
「暮らしやすい家」こそ、最良の家づくりです。

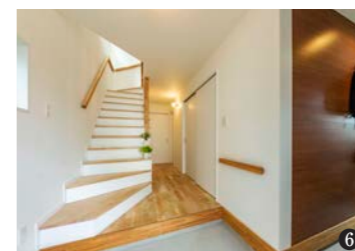
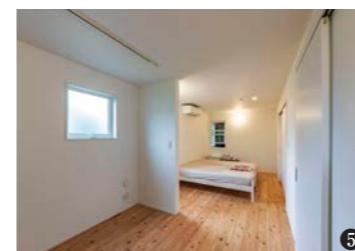
神奈川県藤沢市 K 邸  
取材・文・撮影◎ワイズクリエイティブオフィス

## DATA

神奈川県藤沢市K邸  
敷地面積／103.35㎡ (31.32坪)  
延床面積／87.90㎡ (26.63坪)  
1階／44.86㎡ (13.60坪)  
2階／43.04㎡ (13.04坪)  
構造／木造(ツーバイフォー工法)2階建 2SLDK  
企画／チームKIBARI  
設計・施工／株式会社バウムスタンプ

## MATERIAL

◎外部仕上げ  
屋根／ガルバリウム鋼板  
外壁／信州カラマツ(OOSARU(碧)  
リボスオリジナル外部塗料)  
◎内部仕上げ  
床材／1F・信州カラマツ浮造 フローリング ラフロ  
1Fホール・ラステックオーク フローリング  
2F・ミャンマーチーク フローリング  
壁／ビニールクロス  
天井／1階・ビニールクロス、2階・米杉パネリング



- ①湘南らしい爽やかなブルーの外観をまとったK邸。塗装が可能な信州カラマツの外壁は自由度が高く、個性を楽しむことができます。エントランスの米杉シングルサイディング貼りがアクセントになっています
- ②2階はリビング&ダイニングを最大限に確保。目に美しい天井米杉と床のチークが空間をキリと締めてくれます
- ③各居室を広く利用するためにあえてクローゼットをつくらなかった。いっぽうで家族が使うファミリータイプの大容量クローゼットが大活躍です
- ④リビングからできるだけ手元が見えないようにと設置されたキッチンカウンター。とても使いやすいと奥様
- ⑤1階の居室は将来的に2部屋にも分割可能。土間に通じる寝室のオシャレな小窓は、アンダーセンの木製サッシを採用して白く塗装しました
- ⑥⑦玄関ドアを開けば広いエントランス。階段幅も余裕を持って広く確保したことで、開放感を得ることができました。右手にはシューズクロークとサーフボードや遊び道具を収める使いやすそうな土間に。ゲストに大好評だそうです



家づくりを決心してから何度も見学を重ね、分譲住宅や中古住宅+リノベも考えたというKさんご夫婦。どうしても充実感を得られなかったことで注文住宅を建てることに。そんな夢を実現するためにしっかりサポートしてくれたのがチームKIBARIだったそう。土地探しから設計、施工までをワンストップでナビゲートしてくれたことで、予算をクリアして、住み心地の良い住まいを獲得できました。

「木を貼った家がとても気に入っていて、自然素材を使うことも湘南らしいと感じていました」というKさん。国産材を利用して家を建てることで日本の林業の発展に貢献できる。そんな目に見えないKIBARIのコンセプトにも共感したという。カラーは海の街によく似合うブルーを採用。近所の高齢の方から「素敵なか所だねと褒められることも嬉しいですね」と話します。

普段の生活の中心が2階リビングとなるため、

2階全面に大きな勾配天井を確保しました。まだ目を離すことができない小さなこどものためにも、洗濯機から物干しへの動線など「主婦の生活動線をしっかり考慮しました」と奥様。部屋をできるだけ広く確保するためクローゼットをなくした居室。その代わりに家族で使うファミリー対応の大容量クローゼットも大活躍しています。

「特別な機能性があるわけでもないけれど、すべてにおいて私たちにちょうどいい」コロナによる自粛生活も快適に過ごすことができたそうです。

移住や住み替えを考えると、誰もが一番はじめに考えることは土地探しで、そこに予算の多くを費やすため、建物予算が圧縮されるケースが多くみられます。K邸は、理想と現実の予算をしっかりとすり合わせることで、最良の住まいを獲得した「大成功の一例」といえるでしょう。

- ①数値的にはそれほど大きくはないけれど、体感的に大空間を感じるの大きな勾配天井の効果です
- ②ステンレスの手摺がアクセントにもなっている2階の大きなバルコニー
- ③北側の室内が暗くならないようにと2つの天窓を配置した巧みな設計
- ④2階に上がり南側を見た光景、まずその広さに圧倒されます
- ⑤リビングの一角には一枚板でデスクスペースを確保しました
- ⑥「特別な機能があるわけでもないけれど、すべてにおいて私たちにちょうどいい」と話すKさん。家づくりにおいて「暮らしやすい家」こそ最良の結果ですね

<取材協力>

**KIBARI** キバリ

KIBARI STUDIO  
たまプラーザ ショールーム  
神奈川県川崎市宮前区鷺沼2-19-4 Saginuma Hills401  
TEL.0120-552-970  
<https://kibarinoie.jp>

最近人気沸騰！

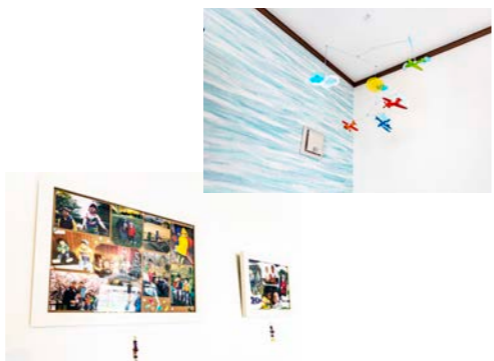
# 小田原移住

## Case#1

Gee・アンドリューフィリップ&ことみさんご家族の場合



新型コロナウイルスのニュースが止むことのない日々、テレワークや自宅でのオンラインなど、私たちの生活は一変しました。今注目のキーワードは「脱都会」。都会のオフィスにいらなくても、オンラインで仕事ができるなら、自然のある広い場所で暮らそう。そんな「プチ移住」が本格化しています。編集部のおすすめはズバリ！ 小田原です。実際にはイメージからくる距離感もなく、自然に恵まれているから子育てにも最適な環境。交通や町の機能もしっかりとしているし治安もいい。最近の特徴はシニア層の移住だけでなく、若い子育て世代の移住が増えていることなんです。小田原移住、すでにトレンドです。



## 子どもの学校選びから注文住宅まで、たった電話1本からはじまりました。

オーストラリア出身のアンドリューフィリップさんと妻のことみさんは1999年にオーストラリアで出会いました。結婚してから2008年まではオーストラリアで暮らしていましたが、その後日本に移住することを決意し、奥様の実家平塚に帰国しました。ご主人はホテル関係でお仕事されるため、伊豆高原で6年ほど暮らしました。大自然が豊かで大好きだった伊豆から、長男の小学校入学と同時に自然とプチ都会が融合した丁度良い街小田原へ移

住を決断。奥様がネットで調べた「湘南リビングセンター」に早速電話。すると担当者の方が、移住のための相談から小学校のことまで親身になって相談に乗ってくれたと話します。マンション？ 中古の戸建て？ などいろんな条件の元、まだご主人の転勤先も確定していないまま、土地を買って家を建てるという選択に。子供を通わせたい小学校の通学区内に限定した厳しい条件もクリアして、2017年、近年小田原でも人気の高い海側の住宅地にマイホームが完

成しました。念願の「小田原移住」が実現したわけです。「小田原はまず人がいいですね。子供の学校やサッカーを通じてたくさんの方の知り合いができました。山と海が近くて暮らしやすいところです」西湘の中心地でもあり、城下町だった小田原には、今でも古い屋敷や蔵が点在しています。かつては老後を穏やかな街で暮らそうというシニア層に人気だった小田原ですが、次第に若いファミリー層が移住して世代交代が進んでいるようです。

取材協力：湘南リビングセンター（株）

## 小田原～人気の秘密

### Q1 小田原って遠いでしょ？！

いいえ、小田原駅から新幹線なら停車駅は新横浜、品川、東京駅3駅で約35分。JR 東海道線利用なら約70分、小田急線なら新宿駅まで90分、ロマンスカーで70分、湘南新宿ラインなら約80分です。都心から遠いというイメージが払拭されます。



### Q2 子育て環境は？

最高です。わざわざ遠出しなくても、海や山、川のどこにでも自然の遊び場が多いのが小田原のいいところ。富士山や箱根・足柄の山々に囲まれているので、日々自然を感じられます。

### Q3 小田原の街は便利？

活気のある街です。小田原駅周辺は想像以上に都会ですよ。スーパーやモールも多く、昔ながらの小さな商店があったり郊外に行けば大型のホームセンターがあったり不便はありません。



## 教えて！小田原 小田原に住むってアリですか？

人気の小田原。でもいざ住みたい場所となると、どこがベストなのでしょうか？ JR 線の東側か西側？ なんとなく絞り込めない方に、「湘南リビングセンター」に最近の住宅事情と人気のエリアを解説していただきました。

高い物価の東京生活よりも海や山、川、里がある小田原の人气が高まっており、都会のお客様からの問い合わせが増えています。自然が豊か、都会にも近い（便利）、温暖である、子育てがしやすいなどの条件が揃っているからでしょう。住宅環境では、小田原駅から徒歩5分圏内は相変わらず地価が高く、なかなか物件も出てきません。しかし、小田原市内から少し離れたところで、たとえば弊社が現在新事業として展開している平屋を建てれば、土地にもよりますが2000万円以下でマイホームを取得することもできます。近年は自然災害も増えていますが、昔から小田原では人命に関わるほどの災害は少ないといわれ、とても暮らしやすい街だと思います。



湘南リビングセンター(株)常務取締役 剣持敦 さん

最近人気のエリアは？

- 1 湯河原町
- 2 真鶴町
- 3 南足柄市

不動の人気エリアは？

- 1 城山
- 2 南町・本町
- 3 鴨宮

# F R O M O C E A N

## 沖縄 EMERALD

### 日本最南端の島 波照間島

石垣島から船で約90分。1日に3便の定期船ですが、大海の大海原を航行するためかなりの確率で欠航することも多く、行訪れること自体が不便なため、幻の離島といわれています。波照間等は周囲約14キロ、島民約500人という小さな島で、多くの島民はサトウキビで生計を立てています。この島の魅力は、冬から春にかけて見られる南十字星と美しい海の色。その色は、波照間ブルーと言われ蛍光塗料のような鮮やかなブルーが人気なのです。一度行くとリピート率が高い離島、それが波照間なのです。



## 01

### 必ずウミガメに会える！西浜

港から徒歩10分足らずの場所に西浜ビーチがあります。緑の細道を下ると広がる眩い真っ白なビーチ。そして目の前に広がる波照間ブルー。もうそれだけで度肝が抜かれるほどの美しさですが、さらにシュノーケルでわずか5mほどの距離でウミガメ達が見えて一緒に泳げるのです。まさに夢のようなビーチ！ウミガメ達に会うには、海底にある藻を食べに来る、朝と夕方の時間帯が狙い目だそうです。



## 03

### 絶品！ アーサーチャーハン！

波照間島で唯一の居酒屋である「あがん」。店内はとても清潔でまるで都会の居酒屋さんのよう。メニューも豊富で、小さな島ですが、安心して食事ができます。その中で一番人気で美味しいのが、アーサー（海藻）チャーハン！チャーハンの周りにグリーンチャーサーがたっぷり。見た目はビックリする色合いですが、2度ビックリするほど美味しいですよ。



## 02

### 日本最南端カフェ 「ククルカフェ」

最南端の島にある、島の最南端のカフェ、それが「ククルカフェ」。島内での飲食場所は限られているので貴重なカフェなんです。オープンエアの小さなカフェで室内席はないけれど、大自然の中で味わうカレーやコーヒーは最高です。とくに波照間島の黒蜜をたっぷりかけたかき氷は超お勧めです！



## 04

### ゆる～いカフェ 「ミンピカ」

波照間島に行ったら必ず全員が立ち寄るといわれるほど定番のカフェ「ミンピカ」。なんとサトウキビ畑の真ん中にある、全席オープンエアのお店。サトウキビ畑の向こうに海を見ながら食べるカレーは最高！波照間島の黒糖黒蜜ときな粉、ワシミルク（コンデンスミルク）のかかった黒みつスペシャルはお勧めです。



## 01

### 伊豆最大級の BBQ パークが本格 OPEN！

伊豆半島の最南端、下田市・吉佐美大浜の隣りにある舞磯浜沿いで100テーブル 500席の大型 BBQ パークがオープンしました。6エリアから選べ BBQ スタイルが特徴で、とくにビーチゾーンは目の前が海という最高の環境で楽しめることは間違いなし！リバーサイド、ドックランゾーンやジャングルゾーンとお好みのエリアが選べます。持ち込みが OK で、食材のオーダーもできるのでとてもカジュアルで便利。すべてのエリアでペットが OK というのも魅力です！南伊豆ビーチ BBQ パーク <http://bbqpark.jp/>



## 03

### 伊豆急が熱い！ 特急列車が一新して、さらにラグジュアリーに

伊豆急行といえば、JR 線から乗り入れ東京駅から下田駅に乗り換えで行ける特急踊り子号や伊豆急行にはバラエティに富んださまざまな電車があります。近年全車がグリーン車という「サフィール踊り子号」が登場しました。圧倒的なくつろぎの空間を実現するプレミアムグリーン、プライベートに過ごせるグリーン個室など超快適な旅が体験できそうですね。また、超豪華特急「THE ROYAL EXPRESS」も大好評で、なかなか予約が取れないほどです。どんどん進化するラグジュアリー特急で遠い下田もラクラク楽しい旅になります。



## 02

### 今年の夏はグランピングでコロナ感染の心配なし！

近年ブームのグランピングテント。手ぶらでラグジュアリーなキャンプが楽しめるのが大人気の秘密です。そんなグランピングを楽しめるのが、南伊豆 BBQ パーク内にもあります。新型コロナ対策としても、野外ということやテントが個々に独立していることなど、他のお客様との接触も少ないので安心して利用できますね。また、ここのグランピングの最大の魅力は、ビーチ沿いにあることと、天然温泉露天風呂を貸切にできることなんです。



## 04

### 人気の日帰り温泉 千人風呂の「金谷旅館」

下田市の外れにある、人気の日帰り温泉で有名な千人風呂 金谷旅館は超お勧め。日本一の檜風呂といわれる大浴場は、千人が入れるというくらい大きな湯船があり、それがネーミングの由来になったそう。壁や天井まで木造で、滑るようになめらかな檜の質感と源泉掛け流しの贅沢な湯量が、老若男女を問わず大人気なのです。露天風呂もあって、24時間入浴が可能なのも嬉しいですね。リピーター続出の秘密がここにありそうです。

<https://kanayaryokan.jp>



## 憧れの【海そば移住と家づくり】 無料相談会



湘南、横浜、房総外房・内房で、【海の近くへの移住と家づくり】をご検討されているお客様に、  
【信頼できる住宅会社】をご紹介します。  
雑誌作りで得た経験と知識で、会社の選定や見積り、ご契約、施工段階でのアドバイスさせていただきます。  
まさに【お客様の専属アドバイザー】です。  
お忙しい方には便利な zoom 相談会も随時開催しています。  
詳細、お申込みは右上の QR コードからどうぞ。お気軽にご相談ください。



### お客様のこんな不安にお答えします！

- ☐ そもそも海のそばって危険じゃないの？
- ☐ 移住の前に賃貸で住んでみたい
- ☐ 近くの子供の学校はどう？
- ☐ 湘南・横浜・千葉の土地の相場は？
- ☐ 不動産屋さんと工務店の役割は？
- ☐ 建売とか注文住宅ってどう違うの？
- ☐ 注文住宅って何からはじめればいいのか？
- ☐ 土地探しから家づくりまで、どの会社と相談すればいいのか？
- ☐ 建築家に頼みたいけれど
- ☐ 工務店からのしつこい営業や電話はカンベンして
- ☐ 工務店の特徴がよくわからない
- ☐ 土地と建物の資金計画ってどうやってつくる？
- ☐ 小さな工務店は大丈夫？
- ☐ 夫婦ふたりの意見がまとまらない、だれか中立なアドバイスを
- ☐ 住宅会社の雰囲気や社長の人柄は？
- ☐ そもそもこの見積り高くない？
- ☐ 会社の自慢話や特徴ばかり聞かされるけど、趣味やライフスタイルを大切にしたい

- ☐ 趣味やライフスタイルを大切にしたい
- ☐ 各社の施工事例を実際に見てみたいけど
- ☐ 追加オプションなど注文住宅の費用は適正かな？
- ☐ 新築だけ？ マンションやリフォームの相談はできる？
- ☐ 住んだ後のアフターフォローや資産価値は大丈夫



### ビルダーズクラブの家づくりの流れ



## バイザシーにご相談いただくメリット

メリット  
1

### 家づくりのノウハウ・最新情報を無料でご提供

ご相談いただくかたには、移住と住宅専門雑誌の「バイザシー」が長年培ってきたノウハウや最新情報を惜しむことなく無料でご提供いたします。理想の住まいを実現するために、暮らし方、楽しみ方を広くお伝えしたいと考えておりますので、ぜひ「バイザシー」の知識・知見をご活用ください。

メリット  
2

### はじめての家づくりに的確なアドバイスとサポート

とくにはじめての家づくりに、不動産屋やビルダーの情報が正しいのか間違っているのかわからないまま任せていたために、いざ完成するとイメージと異なっていたり、数年後に想定外の不具合が発生したり、理想の住まいとはとてもいえない結果になることがあります「バイザシー」ではお客様に満足していただけるよう、ご相談をいただいてから完成するまで、親身になって中立的な立場から住宅会社との橋渡しやサポートをさせていただきます。

メリット  
3

### お客様の理想のために、住宅会社とのネットワークを最大限に活用します

「バイザシー」は「湘南ビルダーズクラブ」という長年にわたってワンランク上の住宅会社が集結したサロンを主宰しており、強固な信頼関係を保持しております。また、「湘南ビルダーズクラブ」だけではなく、各エリアで活躍されている住宅企業と協力しておりますので、お客様の条件やご希望に合った会社を提案いたします。



### 株式会社キリガヤ



### 木とともに暮らす



キリガヤ代表：桐ヶ谷郁人さん  
逗子で明治 15 年創業の材木屋として、木材の知識はもちろん、この地域で長く培ってきた知恵があります。お施主様のこだわりと、風土を調和させた心地良い家づくりを目指しています。



### 有限会社つるおか工務店



### サーファーズハウス、輸入住宅



つるおか工務店代表：鶴岡敏雄さん  
一棟ずつきめ細かく、『自分の家なら』という気持ちで、ライフスタイルに合った等身大の家づくりを心がけています。設備機器や建築材料なども一緒に勉強して、お互いにいい家をつくることを目指しています。

## BAUMSTUMPF

### 株式会社バウムスタンプ



### レッドシダー、湘南No.1



バウムスタンプ代表：鶴田幸夫さん  
社名にある「BAUM」とは木の年輪のこと。年を重ねるごとに味わいを増す木の風合いを大切にしています。そして、なにより「お客様と一緒に作り上げていく」ということにこだわっています。



### スターホーム株式会社



### 葉山・逗子の暮らしなら



スターホーム住宅事業部長：尾見和敬さん  
お客様に「上質で幸せなライフスタイル」を送って頂くために「美しいデザイン」「快適を生む自然素材」「命を守る強い構造」にこだわり、自然豊かな逗子・葉山・鎌倉からご家族と自然に優しい住宅を提案しております。



## 有限会社ワイズホーム



葉山・逗子・鎌倉・横須賀の注文住宅



代表取締役 本田義一さん  
お客様の「こうしたい」に徹底して寄り添い、そこに道を探る努力をしています。家づくりは、そこに暮らす人の理想だけに忠実であるべきだから、私たちの家づくりには、「選択肢」がありません。

## KIBARI

### キバリ



木でつくる、とことんカッコいい家



KIBARI コーディネーター：当山純雄さん  
木でつくるカッコいい家を合言葉にデザイン・素材・コストを吟味して「KIBARI の家」というコンセプトハウスを考えました。お施主様のこだわりを加えた唯一無二の自分らしい家をご一緒につくりましょう。



### 株式会社楽居



自然素材の注文住宅



楽居代表：三浦若樹さん  
家づくりを考え始めたら、まずは自分たちが幸せに感じる生活を、心に描いてみてください。家で過ごす時間が楽しくてしかたない。人生の豊かさを覚える。そんな暮らしを叶える家のデザイン、暮らしのデザインを心がけています。

## ◎R314WORKS

### アールサンイチョンワークス



ベレットストーブなら



アールサンイチョンワークス代表 星広信さん  
暖房器具として自国の資源を有効利用できるベレットストーブ。湘南エリアを中心に神奈川全域でストーブの選びのご提案から、設置、メンテナンスまで一貫したサービスをご提供しています。

## LIVEHOUSE 無添加住宅®

### 株式会社ライブハウス



天然素材 100%



無添加住宅ライブハウス  
代表取締役 小松浩さん  
石屋根に漆喰、無垢の木が心地いい。世界にひとつだけの我が家を。無添加住宅実績年数No.1。自然素材の健康住宅なら横浜市のライブハウスにお任せください。

## 湘南リビングセンター株式会社

### 湘南リビングセンター株式会社



小田原・西湘の暮らしなら



常務取締役：剣持敦さん  
家族や友達と楽しむ家。家には色々な使い方があり、それは「住人十色」です。小田原、湘南を中心に、暮らしをもっと自由に、やりたいことを遊びにする過ごし方をご提案いたします。



### 株式会社ジネンジャパン



横浜らしい洋館



プロデューサー：滝本学さん  
1.QUALITY：すべてに関して最高の質を追求する 2.CLASS：クラスがある物作りを追求する 3.GIFT：社会へのギフトになること。私たちは皆様とともに愛と感謝の人生を歩み、喜びと豊かさを創造します。

## アーゴプロジェクト

### 株式会社アーゴプロジェクト



外房の暮らし相談



代表取締役：田中輝治さん  
九十九里浜最南端の一宮～太東で海暮らし、夢ではないリゾート物件をご紹介します。田舎暮らしをしたい方からサーファーを応援するビーチサイドの賃貸、戸建物件までプロデュースしています。



海山を満喫すること、くつろぐということ

## 湘南の街並みに調和する 住宅のデザイン・植栽のデザイン

魅力あふれる湘南の土地、そこで生きるということ

心地いい海からの風、緑の香る公園のそばでおくる穏やかな日々

湘南ライフを実現するために知っておきたい 潮・風・日差しのこと

デザインの内側にある家づくりのプロたちの知恵

まずは築 20 年を経たモデルハウスからご覧ください



### キリガヤモデルハウス

☎ 046-870-1500

神奈川県逗子市沼間 1-6-15

J R 東逗子駅より徒歩 2 分

逗子 IC よりお車 5 分

午前 10 時～午後 5 時 営業（水曜定休）

